

SENSORIALITA' E SESSUALITA'



Sensi e percezioni

- Vista
- Udito
- Olfatto
- Tatto
- Gusto
- Propriocezione
- Sistema Vestibolare
- Nocicezione



**“Le persone con gravi problemi sensoriali hanno enormi difficoltà a comprendere come sia la realtà”
(Temple Grandin)**



BASE DELL'APPRENDIMENTO



AGIRE



COMPRENDERE



INTERAGIRE

“Molte persone con la Sindrome di Asperger o con Autismo ad alto funzionamento definiscono i loro problemi di elaborazione sensoriale come più debilitanti dei deficit di comunicazione e di comportamento sociale”



SENSORIALITA'

❖ LA REGOLAZIONE

❖ LA PROCESSAZIONE

❖ L'INTEGRAZIONE

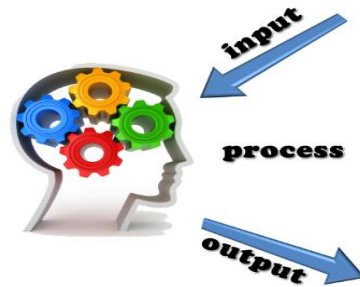


SENSORIALITA': La regolazione



La regolazione è la capacità di inibire input sensoriali non essenziali, rumore di fondo o informazioni visive. La regolazione è legata alle funzioni di modulazione, inibizione, abitudine e facilitazione del cervello.

SENSORIALITA': La processazione



Tutte le informazioni che riceviamo sul mondo provengono dal nostro sistema sensoriale

INPUT → ELABORAZIONE → OUTPUT

Attraverso i nostri sensi le informazioni arrivano al cervello che le integra, le elabora e invia una risposta...

SENSORIALITA': L'integrazione sensoriale



Capacità di organizzare l'informazione sensoriale - vista, udito, tatto, olfatto, gusto, movimento, gravità e posizione - per un suo uso funzionale e quindi per fornire una risposta adattiva (Ayres, 1964)

L'integrazione sensoriale è un processo neurobiologico innato e riguarda l'integrazione e l'interpretazione della stimolazione sensoriale dall'ambiente al cervello.



SOVRACCARICO SENSORIALE

Carico eccessivo di stimoli ambientali (visivi, auditivi, tattili...) che il cervello non riesce a gestire adeguatamente.



SOVRACCARICO

- Incapacità di filtrare le informazioni
 - Ritardo nell'elaborazione
 - Funzionamento monocanale
- Percezione distorta o frammentaria
 - Stress



I comportamenti stereotipati sono strategie compensatorie per regolare i sistemi ed affrontare le informazioni in sovraccarico.



“Molte autostimolazioni, incluso il dondolarsi, l’oscillare, lo sfarfallamento delle mani, lo sfregamento della pelle e innumerevoli altri, sono piacevoli, connessioni calmanti con i sensi”

(O’Neill)

AVVERTIMENTO

RIPOSO SENSORIALE del tempo e dello spazio



La **SENSORIALITA' E SESSUALITA'** sono due modi d'esserci dell'uomo, di ogni uomo, in quanto organismo geneticamente strutturato come sessuato fin dall'origine :

“... maschio e femmina lo creò” (Gn.)

LA SESSUALITA'

E' una
dimensione fondamentale della vita umana e,
quindi, un diritto che va tutelato con
l'educazione per i soggetti disabili



LA SESSUALITA'

E' parte della crescita fisiologica collegata alla maturazione neurologica, ormonale e psicologica.



LA SESSUALITA'

è

esperienza emozionale del proprio
Sé e del Sé con gli altri.



COME SI SVILUPPA?



COME SI SVILUPPA?



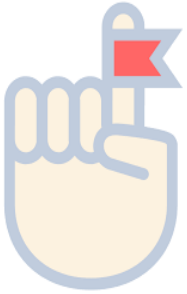
Interazione sociale

Comunicazione

Contatto fisico

Gioco

Assimilazione di regole e norme sociali.



UN ASPETTO DA RICORDARE...

Tendenzialmente la sessualità è una componente che emerge precocemente nelle persone con

Autismo



assenza di

abilità comunicative ed interazionali



sorgenti di

autostimolazione gratuita

Ricordiamoci che è difficile...



- **comprendere i normali mutamenti fisici della crescita.**
- **comprendere il concetto di sviluppo e cambiamento fisico e ormonale.**
- **gestire le normali pulsioni in modo socialmente accettabile.**
- **orientare le pulsioni sessuali verso un rapporto amoroso.**

COMPORAMENTI SESSUALI INAPPROPRIATI

- **Avere un aspetto poco curato**
 - **Mostrare scarse igiene personale**
- **Mancanza di senso del pudore**
 - **Interessi specifici e ossessioni sessuali**
- **Ristretta scelta del partner**
 - **Problemi di intimità**
- **Delinquenza sessuale: stalking**
 - **Non essere in grado di rifiutare una interazione sessuale non gradita**

DISTINZIONE TRA ALTO E BASSO FUNZIONAMENTO

BASSO FUNZIONAMENTO	HFA E SINDROME ASPERGER
riduzione dei comportamenti problematici legati alla sfera sessuale.	adeguatezza dell'interazione sociale
<ul style="list-style-type: none">- Goffaggine motoria- Difficoltà a livello di comunicazione non verbale- Solitudine- Distacco verso i sentimenti altrui, gli altri servono a soddisfare i propri interessi	

Quando sono presenti c.p

«generalmente si cerca di farne
diminuire la frequenza intervenendo sul
comportamento stesso o anche

Farmacologicamente» (Nguyen & Murphy, 2001;
Albertini et al., 2006; Coskun & Mukaddes,
2008).



I comportamenti con contenuto sessuale

sono

generalmente piacevoli in sé, non dipendono da un rinforzamento esterno alla persona e sono quindi scarsamente sensibili alla modificazione di contingenze esterne.

DOMANDA

È POSSIBILE ALLORA UNA
SESSUALITA' DA VIVERE ED
AFFRONTARE PER LE PERSONE
CON AUTISMO?



3 “elementi vitali” che la persona vive:

- L'AUTISMO
- LA SESSUALITA'
- L'ADULTITA'



La sessualità richiede...

- Raffinate capacità di relazione
- Comunicazione
- Immaginazione



I problemi che gli adulti autistici possono presentare:



- tendono a masturbarsi in pubblico (che poi si tratta più di un toccarsi che di masturbarsi, molte volte);
- possono manifestare un comportamento “sessuale” inappropriato verso le altre persone;
- possono utilizzare tecniche autolesive nella masturbazione.

Un'età difficile

LA PUBERTÀ'



Domanda

Ma cosa mi sta
succedendo????



Non capisco...



I PENSIERI...

“Io mi sento come se ogni emozione mi vibrasse dentro e mi facesse tremare come se prendessi la scossa. Questo mi succede con la rabbia, con la gioia, con la tristezza, con la paura e se persone a me vicine sono emozionate io riesco a sentire quello che provano”. (R.17 anni)

INIZIARE UN LAVORO (10/12 ANNI)



può richiedere anche molto tempo, per

- ❖ insegnare a **canalizzare le manifestazioni di affetto verso i familiari e in ambiente domestico**
- ❖ mantenere le distanze sociali dalle persone adulte (ex. un bambino che abbraccia tutti può essere gratificante, ma questo atteggiamento può provocargli problemi anche seri in età adolescenziale e adulta).

problemi nella...

- comprensione dei sentimenti
- espressione dei sentimenti , bisogni e desideri



Le conseguenze...

- ✓ limitata fantasia
- ✓ fragilità nelle abilità di immaginazione
- ✓ tendenza a ritualizzare e ripetere schemi comportamentali in modo stereotipato



impediscono di fare
“esperienza della vita”

Le conseguenze...

Difficoltà ad accedere al “contenitore sociale” delle
problematiche adolescenziali



- gli schemi sociali
- le immagini condivise
- il gruppo dei coetanei

Le conseguenze...

○ difficile accesso alla comprensione delle
norme e regole sociali

○ compromessa
capacità
di relazionarsi

alcuni problemi:

- toccarsi in pubblico
- masturbarci o può toccare
- abbracciare o baciare estranei.

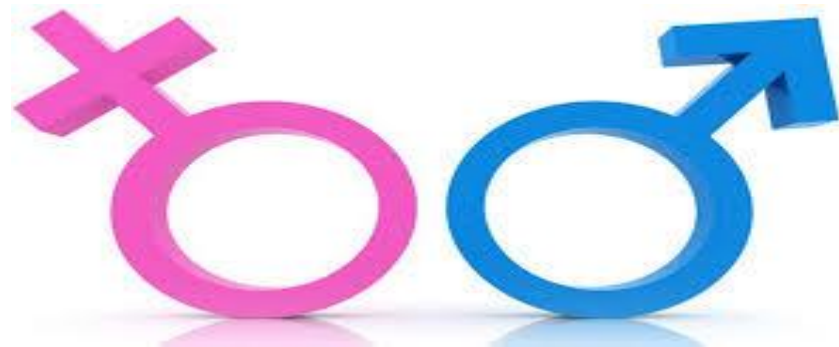
ATTENZIONE!!!!

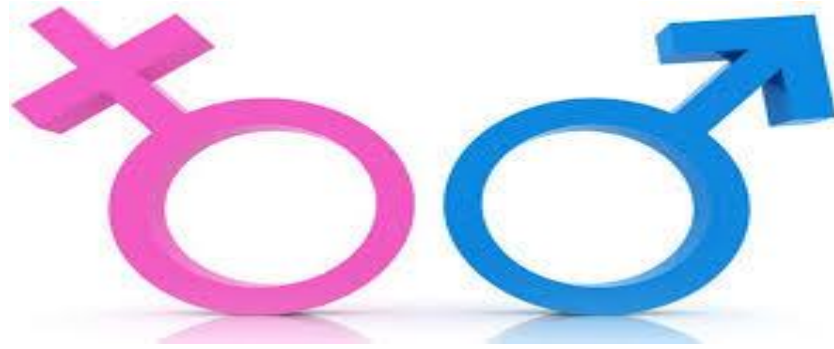
DIFFICOLTA' A COMPRENDERE E GESTIRE LE
INTERAZIONI SOCIALI



- ❖ ATTI DI BULLISMO
- ❖ ATTI DI ABUSI
- ❖ ATTI DI VIOLENZA SESSUALE

Diversità di genere nelle persone con HF





abilità femminile di adattarsi ed
imitare i comportamenti
degli altri.

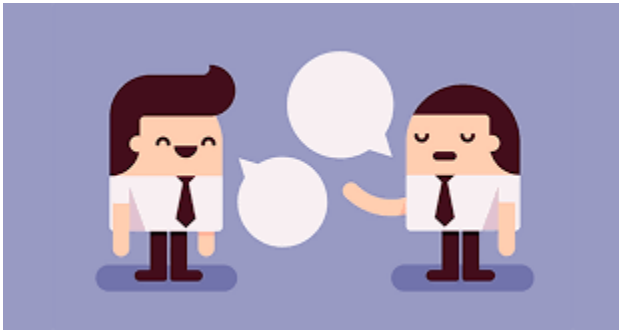


Sono presenti...

- deficit di cognizione sociale;
- mancato riconoscimento di situazioni di rischio (si possono esporre ad abusi ricorrenti);
- la profonda ingenuità (difficoltà a comprendere il punto di vista degli altri ed incapacità di prevedere i loro comportamenti)

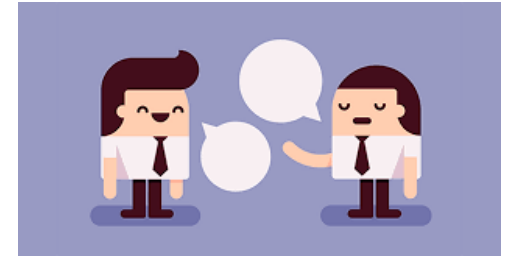


PARLARE ED AFFRONTARE CONCRETAMENTE IL TEMA
DELLA SESSUALITA' ED AFFETTIVITA'



preparazione rispetto ai cambiamenti e agli impulsi
sessuali;

Perchè parlarne?



*AFFRONTARE ARGOMENTI DI
AFFETTIVITA' E SESSUALITA' NON
AUMENTA L'INTERESSE VERSO IL SESSO*

*SE UNA PERSONA E' IPERPROTETTA
E' DIPENDENTE, E' VULNERABILE
ESPOSTA AL CONTATTO CON GLI ALTRI*

INTERVENTO DI PREVENZIONE



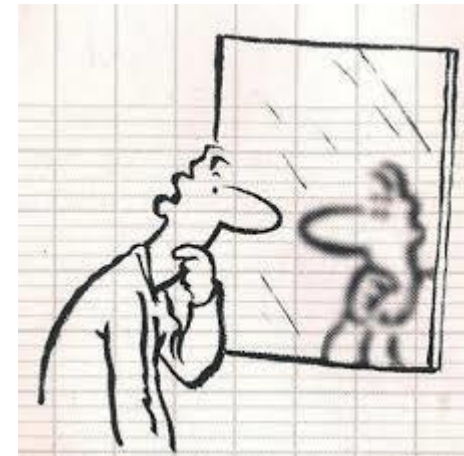
- . crisi emotive (es: ansia, rabbia, paura);
- comportamenti non adeguati in contesti pubblici;
- . azioni illegali dannose verso se stessi e terzi (es; stalking, pedofilia);
- . maggiore vulnerabilità rispetto agli abusi;
- . infezioni sessualmente trasmissibili e gravidanze indesiderate

Presupposti educativi per l'insegnamento sessuale

- Percezione di sé
- Autostima
- Autodeterminazione
- Espressione costruttiva dei sentimenti
- Relazione con la società
- Amicizie ed altri rapporti

Percezione di sé

➤ Consapevolezza di essere un'entità separata al genitore



➤ Autocoscienza attraverso l'identificazione come proprie delle sensazioni fisiche e/o Emotive

Sviluppare una buona immagine di sè

- Dare un senso positivo alle caratteristiche personali
- Fare sentire un senso di appartenenza alla comunità
- Insegnare a visualizzare i punti di forza e accettare i punti deboli



Autodeterminazione

Insegnare a:

- Esprimere delle scelte
- Rifiutare



L'autodeterminazione è un processo
che comincia da piccoli passi: cibo vestiario...
Instillare la cultura della negoziazione e del
compromesso piuttosto che l'obbedienza.

Gestire il tempo libero

Insegnare a impegnare il proprio tempo libero in maniera appropriata

- Tempo libero individuale
- Tempo libero sociale:
 - Migliorare l'intersoggettività
 - Mantenere una distanza interpersonale
 - Mantenere un contegno adeguato in pubblico
 - Insegnare a fare amicizia
- Relax



Amicizie

Alimentare e contribuire a mantenere
amicizie accompagnando la gestione
del tempo insieme

